

**TRIO
SR9**

FICHE ACCUEIL

MÉTAMORPHOSES

**Concert pour 1 vibraphone,
2 marimbas, lames contrebasse,
verres et petites percussions**

TRIO SR9 | FICHE TECHNIQUE

CONCERT MÉTAMORPHOSES

INFORMATIONS GÉNÉRALES

Durée du spectacle : environ 1h15

Équipe en tournée : 3 Musiciens + 1 Régisseur

Contact Régisseur: Josselin Lieggi +33 (0)6 33 61 86 64 / sr9regie@gmail.com

TECHNIQUE

Matériel fourni par Trio SR9 : 1 vibraphone, 2 marimbas, 3 lames contrebasse, verres, crotales, petites percussions, 6 Tablettes, 3 Pupitres

+ éléments scénographique : 3 tapis de sol positionnés au centre de l'installation

Matériel fourni par l'organisateur :

- Plateau : Dimensions idéales 7m X 5m (possibilité d'adapté en 5mX4m sur demande)
- Système d'éclairage scénique (Pas de plan de feu prédéfini pour ce concert)

Pour les espaces type église, possibilité d'une installation au centre de la nef, pour une disposition du public en 360°

SON

Pour les théâtres ou salles de plus de 150 places :

Prévoir un système de diffusion et une reprise son
2 configurations possibles selon théâtre (Plan de scène et Patches page suivante)

La gestion du son et de la lumière est assurée par le ou les régisseurs du lieu pendant la répétition et pendant le concert.

LUMIÈRE

Pour les lieux équipés, un plan de feu type est fourni à la suite de ce document avec une note d'intention. Ce dernier est une base idéale mais peut bien sûr être adapté selon les espaces de jeu et selon les configurations.

INFORMATIONS COMPLÉMENTAIRES POUR L'INSTALLATION

Journée Type : 10h-12h Montage Instruments 14h-18h Répétition Musiciens
20h - 21h30 Concert / 21h30 - 23h Démontage

- Le régisseur du TRIO SR9 transporte et assure le montage des instruments (Camion Type Renault Trafic 6m3)

- Temps de montage : 1 heure 30 - Temps de démontage 1 heure 30.

- Prévoir une personne (au minimum) pour le déchargement, le rechargement des instruments du camion ainsi que pour les temps de montage et démontage.

- Possibilité de décharger le camion près de la scène.

Prévoir un emplacement de parking de la fin du déchargement jusqu'au chargement, ainsi que la possibilité d'un emplacement sécurisé si arrivée la veille du déchargement ou départ le lendemain du chargement

ACCUEIL

- Loge : 1 loge à disposition dès l'arrivée de l'équipe
Si le WIFI est disponible, merci de nous indiquer les codes d'accès.
Les loges seront chauffées si nécessaire, équipées de tables, chaises, prises électriques, portants, sanitaire, douche, miroir, serviettes de toilettes.

- Catering : Pour l'ensemble de l'équipe en tournée : thé, café, eau, jus de fruits, petits en-cas salés et sucrés, chocolat, produits locaux bienvenus.
1 bouteille d'alcool type vin ou liqueur (produit local bienvenu !)
Prévoir des petites bouteilles d'eau ou gourdes, pour chaque répétitions et représentations.

Si prévu par l'organisateur, merci de prévoir :

- Un menu sans poissons / fruits de mer;
- Un menu sans fromage bleu, chèvre ou brebis;
- Un menu sans soupe ou velouté, ni kiwi;
- Un menu végétarien (régisseur).

DIVERS

- Les musiciens jouent debout.

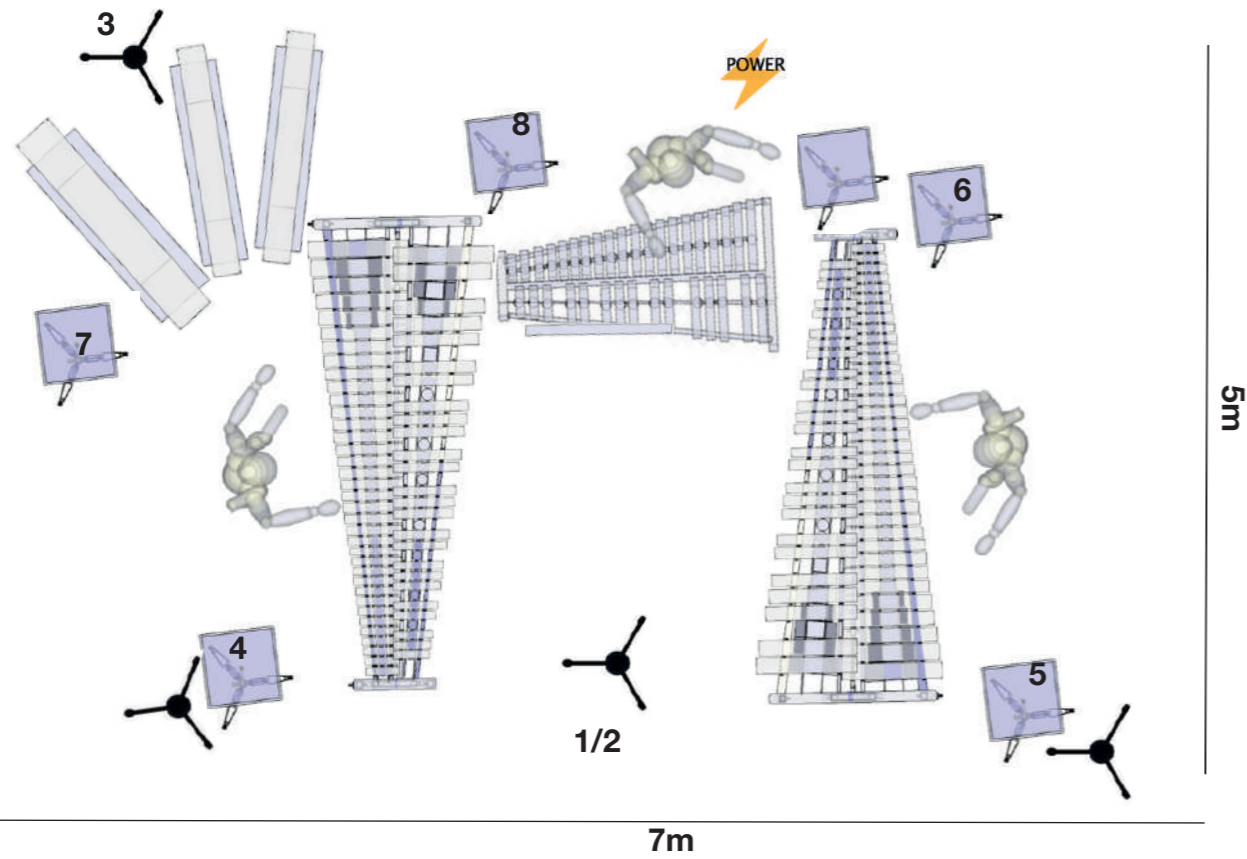
- 6 invitations pour chaque concert dans les salles de plus de 100 places.

- Noms de(s) ou du photographe(s), à indiquer sur les plaquettes de saison ou autres supports de communication

- Affiches en format A2 - 0,40 euros TTC l'unité port inclus.

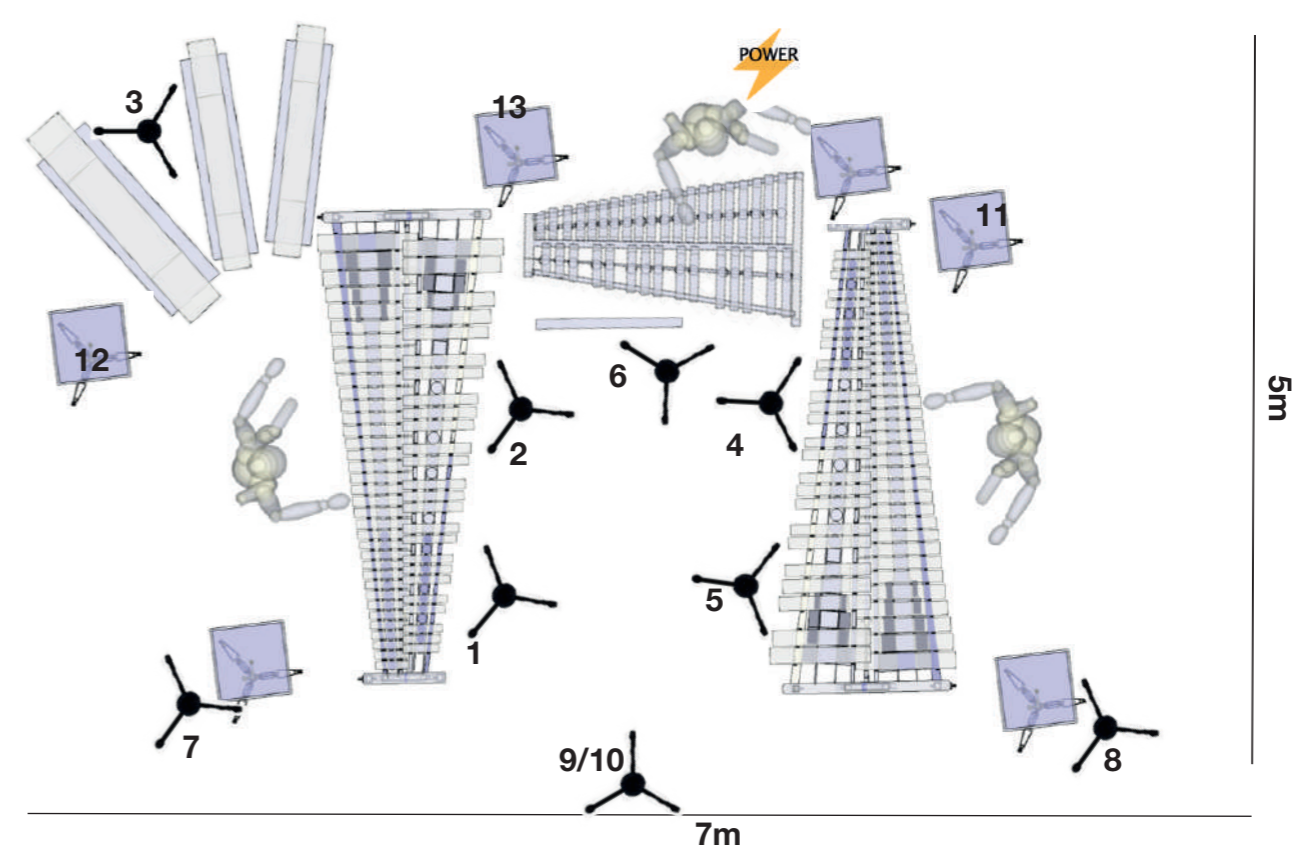
- Aucune vidéo ou photographie avec flash ne sera autorisée pendant le concert.

PLAN DE SCÈNE ET PATCH CONFIGURATION 1



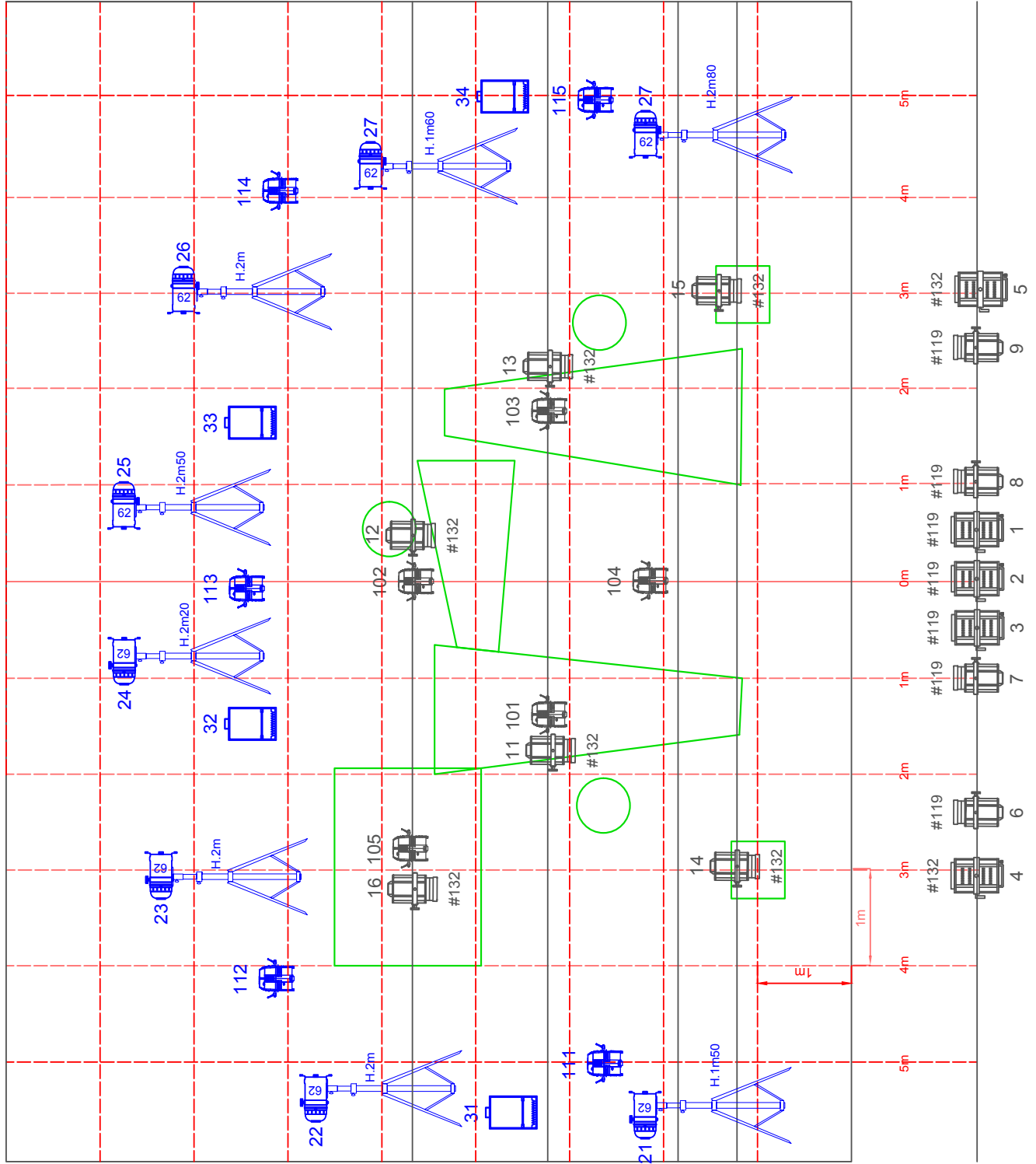
N°	INSTRUMENT	MIC	
1	Percussions	Schoeps Cmc6 Mk4 / km184	Short boom
2	Percussions	Schoeps Cmc6 Mk4 / km184	Short boom
3	Bass	AKG C414 /Schoeps Cmc6 Mk4 / km184	Boom
4	Glasses	Beta 91A or Km 184	If KM, Boom
5	Glasses	Beta 91A or Km 184	If KM, Boom
6	Talk Nicolas	SM 58	Boom or Wireless if possible (In this case, 1 mic may be sufficient for the 3 musicians without boom)
7	Talk Paul	SM 58	Wireless if possible
8	Talk Alexandre	SM58	Wireless if possible

PLAN DE SCÈNE ET PATCH CONFIGURATION 2



N°	INSTRUMENT	MIC	
1	Marimba 1High	Schoeps Cmc6 Mk4 / km184	Boom (Short boom preferred)
2	Marimba1 low	Schoeps Cmc6 Mk4 / km184	Boom (Short boom preferred)
3	Bass	AKG C414 /Schoeps Cmc6 Mk4 / km184	Boom
4	Marimba 2 high	Schoeps Cmc6 Mk4 / km184	Boom (Short boom preferred)
5	Marimba 2 low	Schoeps Cmc6 Mk4 / km184	Boom (Short boom preferred)
6	Vibraphone	Schoeps Cmc6 Mk4 / km184	Boom (Short boom preferred)
7	Glasses	Beta 91A or Km 184	If km, Boom
8	Glasses	Beta 91A or Km 184	If km, Boom
9	Body Percussion	Schoeps Cmc6 Mk4 / km184	Short boom
10	Body Percussion	Schoeps Cmc6 Mk4 / km184	Short boom
11	Talk Nicolas	SM58	Boom or Wireless if possible (In this case, 1 mic may be sufficient for the 3 musicians without boom)
12	Talk Paul	SM58	Wireless if possible
13	Talk Alexandre	SM58	Wireless if possible





PLAN DE FEU



TRIO SR9
Métamorphoses

mise à jour Juillet 2024

LEGENDE

-  10 x PAR LED RGBW
-  8 x PAR CP62
-  4 x ACP 1001
-  5 x PC 2kw
-  10 x PC 1kw

NOTES GENERALES

Ceci est une note d'intention, construite avec les musiciens du trio SR9.
Elle est accompagnée d'un plan de feu et de photos.
Libre à vous de la suivre, de l'adapter, de vous en inspirer.

Plan de feu:

En bleu, plan du sol

En noir, plan du gril

La face générale (c.6 thru c.9), est plus pour un rattrapage léger et pour les saluts.
Les autres faces sont des ponctuels sur les différentes zones.

Au gril, les projecteurs sont en douche.

3 x grosses zones: 2 x marimbas 1 x Vibraphone (c.11 c.12 et c.13)

2 x petites zones: 2 x tablettes avec des verres (c.14 et c.15)

Conduite:

La fumée est bienvenue.

Eviter les gobos.

Privilégier les effets de dimmer aux effets de pan/tilt.

Caler avec eux durant les balances l'intensité MINIMUM qui peut être utilisée pour qu'ils puissent voir leurs instruments.

Vous pourrez partir de cela pour faire progresser la lumière du morceau.

Possibilité de jouer avec des mouvements de dimmer + ou - rapides, fonctionne en particulier avec les sols.

Les Couleurs:

Les projecteurs en trad ne sont pas gélatinés, sauf diffuseurs.

Vous pourrez utiliser quelques couleurs pour les PAR LED.

Privilégier la qualité de 2/3 jolies couleurs à trop de couleurs.

Eviter les couleurs primaires.

Couleurs utilisées :

- 1 x Bleu type 195 un peu plus clair.

- 1 x Rose très clair

INSPIRATION D'IMAGES

